

Marina News

NYHEDER TIL ERHVERVS- OG LYSTBÅDEHAVNE • SEPTEMBER 2020

Skridsikre broer vinder frem

Horsens Marina er blandt de havne, som kikker mod nye løsninger ved havnerenoveringen. De nye broer skal leve op til store krav ift. bæredygtighed, sikkerhed samt oprindelse.

Valget er faldet på Eurograte riste som brodæk, de er skridsikre og vedligeholdelsesfri. *Side 9*

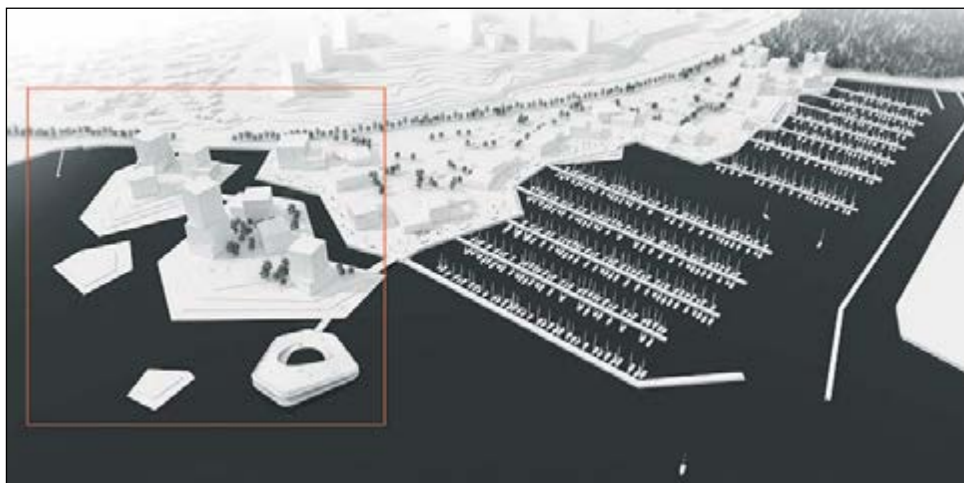


Krydstogtskibe udebliver

Danske Havne mærker følgerne af covid 19 på pengepungen. Krydstogtbranchen er stadig i knæ, og flere havne melder, at de ikke regner med at modtage gæster i år.

Branchen stod ellers til en god sæson og kan se ind i en god sæson for 2021. Hvis ellers coronaen kommer under kontrol. *Side 16*

Millionbyggeri i modvind



Marina City i Kolding er kommet i modvind efter, en klage har fået medhold. Området må ikke anvendes til boligformål og erhverv. Ill.: Cobe.

Kolding Kommunes projekt om én stor, samlet marina, Marina City, er kommet i modvind, efter en samling af grundejerforeninger har fået medhold i klage hos Planklagenævnet. Afgørelsen betyder, at området, hvor byggeriet var planlagt, kun må bruges til lystbådehavn - og ikke bolig og erhverv, som også var en del af planen

for den nye marina.

“Det er kun en lille del af klagen, de har fået medhold i. Det meste er blevet afvist. Men klagenævnet har tilkendegivet, at der i den nugældende kommuneplans rammebestemmelser kun må stå, at området må anvendes til lystbådehavn. Og hermed ikke til boligformål og erhverv,” siger Torben Gade,

projektchef for Marina City.

Byggeriet har tidligere også mødt kritik af planerne om at klappe 360.000 kubikmeter fjordbund ved Trelde Næs.

I følge Kolding Kommune kommer afgørelsen ikke til at stoppe byggeriet, der er sat til at koste mellem 100-200 millioner.

Side 10

Rekordsommer for sejlsport

Stigningen af interessen for sejlsport kommer også til udtryk i antallet af gæstesejlere. Selvom antallet af udlandske gæstesejlere har været markant mindre i denne sommer, var antallet af danske gæstesejlere i havnene i maj i år 56.368 holdt oppe mod 29.703 i maj sidste år. *Side 2*



Uvis fremtid for erhvervshavne

Fremtiden er usikker for flere erhvervshavne. Det gælder både Næstved og Stignæs. Borgmester Carsten Ramussen har meldt ud, at han ikke ser en fremtid for en erhvervshavn i Næstved.

Tal fra Danske Havne viser ellers, at det går godt for erhvervshavnene med øget omsætning. *Side 17*



NBC Marine

- vi bygger bro mellem drøm og virkelighed

- Flydebroer
- Rækværk
- Bådliste
- Badebroer
- Ramper
- Udstyr mv.
- Gangbroer
- Bådbomme

www.nbcmarine.dk - info@nbcmarine.dk
tlf. 49 17 00 72

En kort leder...



Karin Meulengrath
Tlf 21 72 32 11

Marinaguide.dk
Havnefogeder.dk,
& MarinaNews

Rekordsommer for sejlsport og lystfiskeri



Både sejlsporten og lystfiskeriet har oplevet en markant stigning hen over sommermånedene.

Af Trine Nielsen, journalist

Med en sommer, hvor danskerne har været tvunget til at blive hjemme, har flere vandsportsgrene oplevet en stigning. Naturstyrelsen kan rapportere om en markant stigning i

antallet af udstedte fiskeritegn, Dansk Sejlunion har langet rekordmange sejlerbeviser over disken, og antallet af danske gæstesejlere i de danske havne er næsten fordoblet.

I årets første syv måneder udstedte Naturstyrelsen 178.000 fiskeritegn. Det er næsten 20.000 flere tegn end samme periode sidste år. Der har især været en stor interesse i årstegn for lystfiskere, hvor der er ud-

stedt næsten 27.000 flere tegn end sidste år. Til gengæld er antallet af ugetegn faldet med næsten 10.000.

Hos Dansk Sejlunion har de også oplevet en stigning i interessen i sport på vandet. Her er der i år blevet udstedt lige over 7.000 duellighedsbeviser, speedbådsbeviser og SRC-beviser. Det er næsten dobbelt så mange som samme periode sidste år.

Stigningen i interessen

Juelsminde Havn og Marina var en af de havne, som oplevede en travl sommer, både fra land- og vandsiden.

for sejlsport kommer også til udtryk i antallet af gæstesejlere. Selvom antallet af udlandske gæstesejlere har været markant mindre i denne sommer, var antallet af danske gæstesejlere i de danske havne i maj i år 56.368 holdt oppe mod 29.703 i maj sidste år.



Mange nye medlemmer kommer til efter en undsætning til søs.

Foto: Dansk Søredning

Travl sommer for Dansk Søredning

Dansk Søredning har ligget vandret for at hjælpe til søs

Med mange nye sejlere på vandet denne sommer, har Dansk Søredning haft 50 % flere assistancer end sidste år.

Corona-krisen har fået mange til at købe båd, og ofte mangler de rutine. Koordinator Kristian Hansen fra DSRS vil da

også gerne støtte op om bedre uddannelse til sejlerne. "Det kan evt. være weekendkurser, som giver dem bedre mulighed for at klare sig til søs."

Foreningen, som drives af frivillige, har ca 7.400 medlemmer. Dansk Søredning ejer selv bådene, som hører til på godt 12 stationer landet over.

Senest er Assens Havn kommet til. *km*

Ny båd vogn klar til optagning i Vejle Lystbådehavn

Efter en mindre forsinkelse pga. covid 19, blev Vejles nye båd vogn leveret den 1. juli.

Efter lidt indkøring og køreøvelser er båd vognen, produceret af det italienske BoatLift, nu klar til efterårets opgaver.

Vognen passer til de ca. 450 stativer fra LP Yacht, som havnen har i forvejen. Den er valgt fordi den er let at manøvrere, kan ven-

de på en tallerken og køre i hvilken som helst retning med 90 graders styring.

- Den kan styres af en mand. Føreren kan stå hvor som helst, når den skal køres. Det giver det bedste udsyn og derved sikkerhed, siger Jimmy Frisk fra Vejle Lystbådehavn. Båd vognen er 30 tons hydraulisk vogn leveret af LP Yacht. *km*



Denne 22 tons båd er netop taget på land i Vejle Lystbådehavn.

Gratis Bygherrerådgivning

Kom på besøg med dit projekt - vi giver en kop kaffe og 1 times gratis rådgivning.

Velkommen på kontoret i Randers.

Husk at bestille tid på mail eller telefon.



A1 Consult A/S
Gl. Viborgvej 39

8920 Randers NV
Mobil: 2216 6653
Tlf: 8641 8410

E-mail: uj@a1consult.dk
Web: www.a1consult.dk

Erstatningshavn skal huse 600 både fra Svanemøllehavnen



600 både skal flyttes fra Svanemøllehavnen som en del af Vejdirektoratets planer om at bygge en tunnel, der skal skabe bedre forbindelse til Nordhavn i København.

Af Troels Lykke

Som en del af byudviklingen i Nordhavn, er Vejdirektoratet ved at tage de første spadestik til den nye Nordhavnstunnel. Tunnelen skal løbe under Svanemøllebugten, og den skal dermed anlægges tværs igennem Svanemøllehavnen.

Det får betydning for 600 både af de 1157 både, der i dag har hjemme i havnen. Under konstruktionen bliver det nødvendig at rømme havnen for at give adgang til anlægsarbejdet.

Derfor er det nu besluttet, at der skal etableres en midlertidig erstatningshavn i Færgehavn Nord.

Projekt i to etaper

Bygningen af tunnelen bliver delt op i to etaper. Første etape er etablering af den midlertidige erstatningshavn i Færgehavn Nord. Anden etape er selve bygningen af tunnelen. "Vi lægger stor vægt på at tage hensyn til de bådejere, der er i havnen. Og som det ser ud nu, opdeler vi projektet i to etaper: anlæg af en erstatningshavn, så omkring 600 både kan flyttes og dermed give plads til anlæg af tunnelen, som bliver anden etape af projektet," siger Silas Nørager i en pressemeddelelse.

Her ses området, som bliver påvirket af konstruktionen af Nordhavnstunnelen.

Her er planen, at flydebroer fra Svanemøllehavnen bliver flyttet til Færgehavn Nord, hvor der også bliver etableret en beskyttende mole. Derudover vil der blive sat en kran op til at løfte bådene op, og det vil blive anlagt 150 pakeringspladser og pavilloner til sejlklubberne.

Tunnelen bliver 1,4 km lang med et tværsnit på 9 meter og en højde på omkring 5,5 meget over vejbanen. Der kommer til at være 4 spor, hvor bilerne må køre med 80 km/t.

Nordhavnstunnelen er budgetteret til at koste 3,4 mia. kroner og kan efter tidsplanen forventes taget i brug i slutningen af 2027.



Svanemøllehavnen går en turbulent tid i møde, når 600 ud af 1157 både skal flyttes.

PONTECH



PonTech er en af Sveriges største producenter af flydebrydere, bølgebrydere og tilbehør. Med en ambition om at være på forkant med udviklingen, arbejder virksomheden løbende på at udvikle og forny hele sit produktsortiment. Flydebrydere og bølgebrydere er fuldt certificeret og produceres på Pontechs fabrik i Tyskland.

PONTECH
Danmark

Tlf. 70 89 99 55
Info@pontech.dk
www.pontech.dk • www.pontech.de

Bølgebrydere, flydebrydere & Y-bomme

- i bedste kvalitet!



Pontoner til husbåde eller færdige husbåde på bestilling.



Flydebrydere med del-pontoner og Y-bomme. Kan leveres træbeklædt.



Bølgebrydere i alle størrelser, som beskytter havnen mod storm.

Tilbehør: Trapper • Stiger • Gangbroer • Pullerter



MEC MARINE
Kristian Lyngborg

Tlf. 40 63 88 31
Info@mecmarine.dk • www.mecmarine.dk

MEC MARINE er ene-forhandler af Pontech produkter i Danmark.
Kontakt Kristian Lyngborg for råd og vejledning til havnens næste projekt.

Sejlads er blevet det nye sort

Coronaen til trods har sommeren generelt set været helt fantastisk for havnene.

Af Karin Meulengrath

Danmark lukkede ned i marts, men august har de fleste havne indhentet det forsømte. Det er tilfældet for gæstehavne som Sønderborg, Marstal og Ærøskøbing.

Det er ikke kun de mange nye sejlere på vandet, antallet af gæster fra land-siden har også været overvældende.

Havnens gæster kom bagfra

Da der blev indført gratis færger i juli, blev øerne nærmest bestormet.

På Ærø, hvor det koster fem kroner at få en bil med over på færgen, blev Marstal og Æreskøbing næsten annekteret af autocamper. At pladsen i Marstal var udvidet til 8 autocamper parkeringspladser, kunne ikke ses. Med en stigning på 1000%, holdt campisterne overalt på havne-områderne.

“Vi kan jo ikke forhindre dem i at parkere, og de vil ikke være på campingpladserne. Der var ikke rigtigt



noget at gøre,” siger havnechef Christian Ørndrup.

Skonnertere udeblev

I Sønderborg Havn manglede ikke kun de store, tyske skonnerter. Men også andre fartøjer med stor dybgang, hjemmefartøjer, kuttere og marinefartøjer, som ellers normalt gæster Sønderborg.

Her er havnemester Torben Østerby dog forsigtigt optimistisk: “Vi ser ud til at indhente det forsømte”.

Havnens forretninger i fremgang

Havnenes gæster kommer alle steder fra. Odsherred har 28.000 sommerhuse i flere områder tæt på havnene, og det har givet mange gæster fra landsiden. Det betyder, at havnens butikker og restauranter har haft en særdeles travl sommer. Nogle steder er

Hav & Fjord ved Udbyhøj Lystbådehavn er et eksempel på en ny aktivitet, som havnens mange besøgende har glæde af.

Havnens gæster kom fra baglandet, her på Svaneke Havn. Selv om de bornholmske havne mangler 1 mill. i tabte indtægter, oplevede Bornholm en stigning i besøgende på 15 % i juli i forhold til sidste år. 2019 var i forvejen et rekordår. Foto: MarinaGuide.dk

flere butikker kommet til.

Det er blandt andet sket i Udbyhøj, hvor den gamle brugs er blevet til et ‘Is og pandekagehus’. En ny aktivitet Hav og Fjord, der lejer kajaker ud, er opstået, og sådan kan eksemplerne opremses i linievis.

Næsten umuligt at opdrive en bådplads

Efter danskerne har valgt at købe både, er det næsten ikke til at opdrive faste pladser. Med mindre man er på jagt efter en jolleplads, er det så godt som umuligt at få en plads. På Ærø har havnechefen solgt 70 ekstra pladser til folk hovedsageligt fra Fyn eller fastlandet. Han forventer dog, at ca. halvdelen vil forsvinde igen.

“Det har jeg i hvert fald budgetteret med, men vi får se,” fortæller Christian.

Det samme billede tegner sig for næsten alle andre

havne, så de brede smil er fremme de fleste steder.

Mangler gæstesejlere

Gedser Lystbådehavn er blandt de havne, som ikke har indhentet det forsømte. Danmarks sydligste havn har normalt op mod 5.000 gæstesejlere primært fra Tyskland, Holland og Belgien.

Her starter sæsonen allerede i marts, og i år faldt det sammen med Danmarks nedlukning. Derfor mangler havnen i august fortsat 2300 gæster.

Gedser er hovedsageligt en transithavn, på samme måde som Odden Havn er det. Her er nedgangen 15 %, som modsvares af flotte tal for de øvrige havne i Odsherred. Nykøbing Sjælland har 30% flere og Rørvig 15 %.

Flere af de sjællandske havne melder også om

nedgang i antallet af svenske lystsejlere.

Hårdt slag for Bornholm

Coronaen har ramt de bornholmske havne hårdt. Sammenlignet med sidste år har de pr. 1. september et minus på 1 million i indtægter. Normalt har havnene en rigtig stor andel af udenlandske gæstesejlere, primært fra Polen, Sverige og Tyskland. Hvorvidt kommunen kan få gavn af corona-hjælpepakkerne er endnu ikke afklaret.

At gæsterne udebliver er ikke kun hårdt for havnene, men for hele øen, som i høj grad lever af turisme.

Mange nye sejlere

“Måske er sejlads det nye sort”, siger havnemester i Nyborg Marina Lis Mylenberg.

”De mange nye bådejere er primært yngre mennesker og familier med børn. De køber ofte motorbåde, for det skal være let. Selvom de ofte ingen forudsætninger har, kaster de sig ud i det våde element, og mange kommer uden forudskaber i sejlads”, siger Lis Mylenberg.

Mange havnefogeder fortæller, at de manglende kompetencer til søs er lidt af en udfordring. Det koster en pæl eller to, når båden skal sejles på plads i havnen.

Trods det er optimismen i top. Efter havnene i flere år har været domineret af det grå guld, kommer nu nye sejlere til. Det har været tiltrængt, og det er kun glædeligt.

Ny jollehavn snart færdig ved Løjt

Molerne er etableret, pælene banket og over halvdelen af broerne er færdige ved den nye jollehavn, Loddenhøj.

Af Karin Meulengrath

Fra den første idé til den snart færdige havn ligger flere års arbejde. Arkil har stået for udgravningen og opbygning af molerne, parkeringsplads og strand. På vandsiden har EM Søentreprise været i gang med at slå pæle.

Lokale protester

Men uden sværds slag er det ikke gået. Et nærliggende sommerhusområde og campingplads frygtede, at havnen ville ødelægge



deres strand og gjorde indsigelser. Fra politisk side var beskeden, at anlægsarbejdet ikke skulle stå på i højsæsonen.

Men med en godkendelse fra Aabenraa Kommune og Kystdirektoratet er arbejdet fortsat henover sommeren. Havnen ventes

færdig og klar til indvielse til foråret.

Havn til 50 joller

Havnen har en dybde på 1,5 meter med plads til omkring 50 joller. Udover havneanlægget er der etableret en bådrampe. Den

skal også benyttes af redningstjenesten, der nu ikke længere skal ud over sandet med gummibåde. Der laves også en ny badestrand til glæde for campister og sommerhusbeboere, som får en fin udsigt til den nye jollehavn.

Havnen er bygget med et

Den nye jollehavn ved Løjt nær Aabenrå ventes indviet til foråret. Foto: Em Søentreprise.

tilskud fra Aabenraa Kommune på 1 million. Dertil kommer indskud og frivilligt arbejde fra foreningen Loddenhøj Jollelaug på 1,8 millioner.

EM Søentreprise

Kontaktperson
Hans Buk Daugaard

Tlf. 60 54 96 02
emsoeentreprise@gmail.com



Slut med Pæleorm og tæring

EM Søentreprise har slået nye fortøjningspæle i Horssens Marina. Pælene er af saltvandsbestandigt aluminium.

Fiberriste

Brodæk af fiberriste. Skridsikre, holdbare og uden vedligeholdelse.



Vi slår Fortøjningspæle

- Aluminium
- Borerør
- Træpæle

Vi arbejder også med

- Kajanlæg
- Bade- og badebroer
- Små flydebroer (pontoner)
- Dykkerarbejde
- Transport
- Hævning
- Brodæk af fiberbeton

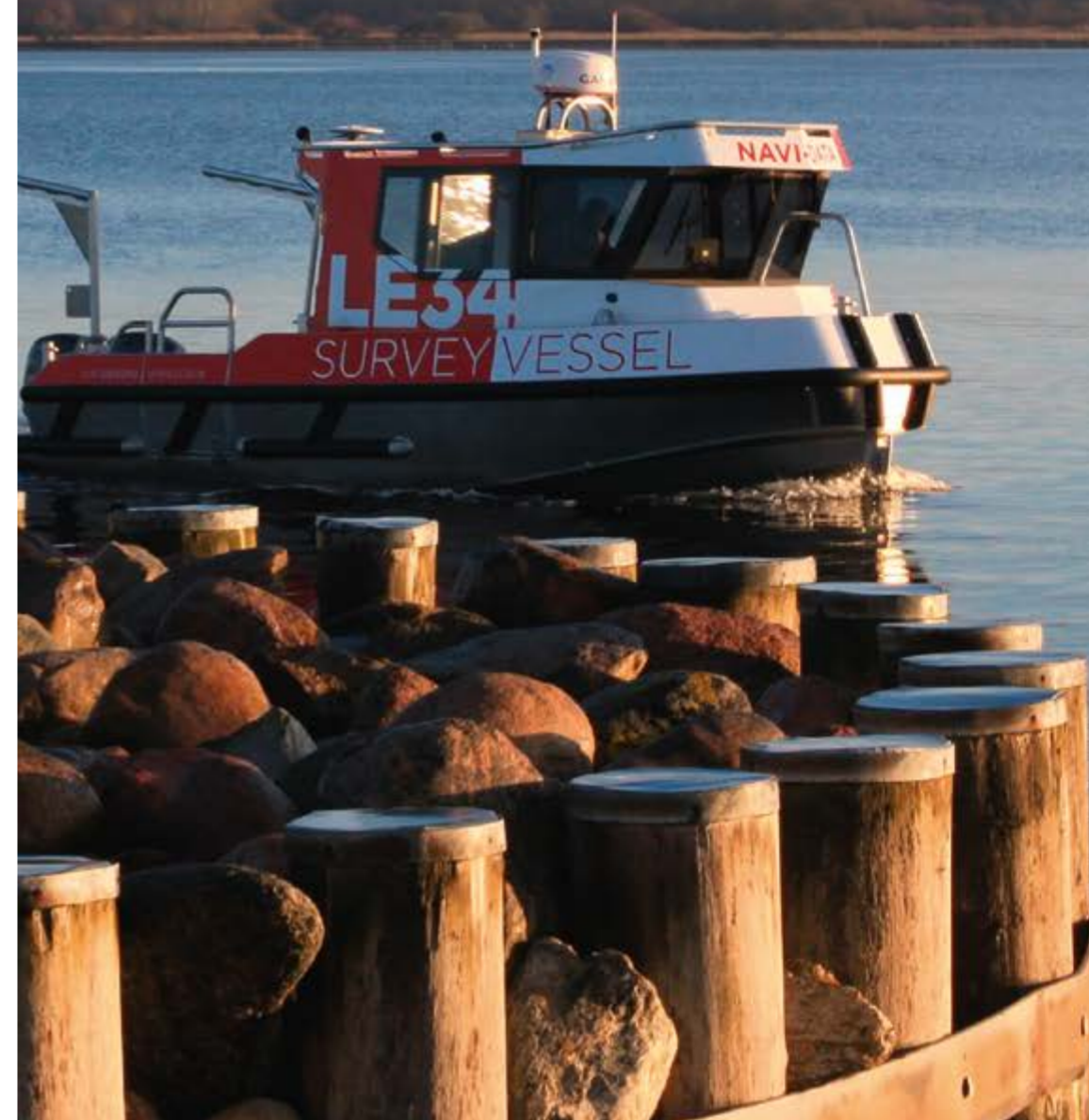
EM Søentreprise er et lille firma, som klarer store og små opgaver. Vi bestræber os på at være den billigste indenfor havnearbejde.

Fra januar 2021 udføres alle opgaver fra arbejdsplatform, som hurtigt kommer frem med egen lastbil.

Én samlet løsning

Præcise data på havneanlæg, både under vandet, over vandet og fra specialbyggede droner i luften. Vores nearshore og offshore eksperter afdækker det skjulte og sikrer komplet overblik i én samlet løsning.

www.le34.dk/havne



LE34
LANDINSPEKTORFIRMAET

Kort om Eurograte® fiberriste:

SIKKERT
Skridsikkerheden er i top

HOLDBART
Glasfiberristene holder længere end træbrædder

UDEN VEDLIGEHOLD
De skal ikke renses for alger flere gange om året



Plast & glasfiber i marinemiljøer

Vink Plast har mere end 50 års erfaring i plast indenfor alle områder herunder også det maritime miljø. Om det så er glasfiberriste til gangbroer, profiler eller glasklare plastplader til afskærmning. Vores plastløsninger er gennemtestede og inkluderer:

- Eurograte® fiberriste, bjælker og profiler
- PUR plast der kan bruges som fendermateriale
- Plastplader som afskærmning
- Plader til vandrensning og/eller opbevaring af vand
- Glideskinner i nylon eller polyethylen

Vores produkter kommer fra de største- og bedste leverandører og lever alle op til ekstremt høje standarder både ift. produktion, men også for produktkvalitet.

Læs mere på vink.dk, hvor du også kan bestille besøg og vareprøver.

For nærmere om vores produkter:

Lene Hyldgaard
Tlf. 89110126/20808869
E-mail lhy@vink.dk



Sikkerheden er i top med Eurograte glasfiberriste på Horsens Marina

Da bådebroerne på Horsens Marina skulle renoveres, søgte havnefoged Peter Hermansen efter alternativer til de gængse løsninger i træ. Her lod han sig blandt andet inspirere i Tyskland, hvor han havde set flotte og skridsikre bådebroer lavet i glasfiber.

Af Karin Meulengrath

Krav om certificerede glasfiberriste

Et væsentlig krav for at kunne anvende glasfiberriste i et maritimt miljø er, at dokumentationen i form af certificeringer skal være i orden. Derfor var det af afgørende betydning, at Vinks glasfiber specialist Lene Hyldgaard omgående kunne fremlægge nedenstående dokumentation på de certificerede Eurograte glasfiberriste fra Vink Plast

Dokumentation

- Originale datablade og certifikater.
- Overholder RoHS direktivet (indeholder ikke giftige/kraftfremkaldende stoffer)
- UV – og saltvandsbestandig.
- Overholder CSR krav til bæredygtighed og arbejdsmiljø i fremstillingsprocessen.



Nem montage

MUNCK havne og anlæg udførte første del af renoveringen på Horsens Marina, nemlig lavbroen i fiskerihavnen. Og selvom det faktisk var deres første erfaring med arbejde i glasfiber, oplevede Martin Pilgaard, formand ved Munck havne og anlæg, at ristene var virkelig nemme at arbejde med.

Afværger glide – og fald ulykker

Indtil nu er det kun Lavbroen i Fiskerihavnen, der er udskiftet på Horsens Marina. Men indtil de øvrige 14 broer skal renoveres, er Peter Hermansen

begyndt at skridsikre dem, så man afværger glide- og faldulykker. Til dette valgte han Eurograte flatpanels, som blev skåret i strimler og monteret på de eksisterende træbrædder, således at de er skridsikre - selv når de er våde.

Markant besparelse

Alt i alt er Peter Hermansen meget tilfreds med resultatet og samarbejdet med Vink Plast, som blev formidlet af Hans Buk fra EM Service, der i øvrigt har fået entreprisen på de næste broer.

Udover at løsningen er flot og funktionel, er den ligeledes økonomisk for-

delagtig, da Marinaen ikke længere behøver at foretage de årlige algebehandlinger. I forhold til letvedt og vedligehold estimeres således en samlet besparelse på op omkring 30% i

forhold til en løsning i træ. Flere projekter i Danmark

Mellerup Bådelag har ligeledes opdaget fordelene ved Eurograte glasfiberriste fra Vink Plast og har således skabt en sikker, flot og funktionel bro ved slæbestedet i det privatejede bådelaug.

Kravene til løsningen var at den skulle være sikker at færdes på, vedligeholdelsesfri, langtidsholdbar, let at montere og rimelig i pris – alt sammen noget glasfiberristene til fulde honorerer.

Peter Hermansen, Havnefoged på Horsens Marina

Klage over Marina City får medhold

Afgørelse ved Planklagenævnet betyder, at området, hvor Kolding Kommune planlægger etableringen af Marina City på sydsiden af Kolding Fjord, kun må benyttes til lystbådehavn.

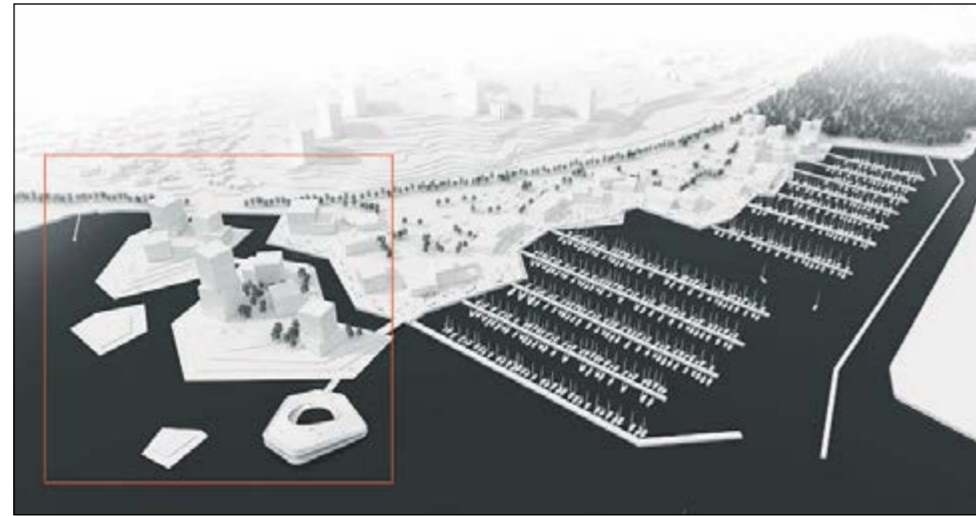
Af Trine Nielsen, journalist

For to et halv år siden klagede en samling af grundejerforeninger over planerne om opførelsen af høje bygninger ved Marinacity.

Den klage har nu fået medhold hos planklagenævnet, der har afgjort, at området, hvor Marina City skulle opføres, ikke må bruges til hverken erhverv, beboelse eller offentlige opholdsområder, som det ellers var planen.

Kun tilladelse til Lystbådehavn

“Det er kun en lille del af klagen, de har fået medhold i. Det meste er blevet afvist. Men klagenævnet har tilkendegivet,



Planen for Marina City så sådan ud, da den blev fremlagt i 2017. Til venstre i illustrationen ses Marina City, som nu går en uvis fremtid i møde. Illustration: Cobe.

at der i den nugældende kommuneplans rammebestemmelser kun må stå, at området må anvendes til lystbådehavneformål. Og dermed ikke til boligformål og erhverv,” siger Torben Gade, projektchef for Marina City.

Kolding Kommunes visioner omkring Marina City har ellers været store, med etableringen af en helt ny, bæredygtig bydel med boliger, erhverv og en stor marinapark.

Klapning ved Trelde Næs

Det er ikke kun grundejerne, der har haft indsigelser til Marina City. En større problematik har også været planen om at klappe 360.000 kubikmeter fjordbund ved Trelde Næs.

Biolog og kandidat for borgergruppen By og Havn - Balance i Kolding Kommune, Henrik Rosendahl Kristiansen stiller sig kritisk overfor den store mængde fjordbund, der efter planen skulle klappes ved Trelde Næs.

“Når man ser på klapninger, så er det jo en ordning, der findes, for at havne kan tage forholdsvis små

De to lystbådehavne i Kolding skal iflg. planen lægges sammen til en stor marina. Derved frigøres et stort område ved erhvervs-havnen til andre formål.

mængder en gang i mellem.

Ved Marina City er det altså en voldsom stor mængde. Det er jo inde i et urbaniseret område, så det indeholder miljøfarlige stoffer. Der er næsten dobbelt så meget kobber i slammet i forhold til det, der i forvejen er ved Trelde Næs. Og det hører ikke til ved Trelde Næs. Når man vil tage så stor en mængde og klappe det på kun 90 dage, så ville jeg aldrig kunne forsvare at kalde det bæredygtigt,” siger Henrik Rosendahl Kristiansen.

Nye planer

I følge kommunen kommer afgørelsen fra planklagenævnet ikke til at stoppe Marina City. Her henviser de til, at afgørelsen kommer på baggrund af den hidtidige kommuneplan, og et nyt kommuneplantil-

læg er undervejs.

“Et forslag til kommuneplantillæg har været ude i offentlig høring i forsommeren, og det vil så være det kommuneplantillæg, der vil være det gældende plangrundlag for Marina City. Og det regner vi med bliver politisk godkendt i byrådet i løbet af efteråret,” siger Torben Gade.

I afgørelsen fra planklagenævnet, står der, at en ny begrundelse for byggeriet kan muliggøre en tilladelse.

Borgergruppen har derefter mulighed for igen at gå til klagenævnet.

Marina City

Planene med Marina City er at samle Koldings to nuværende lystbådehavne i én marina.

Den nye kæmpe marina skal med 1000 bådpladser være den største i Danmark udenfor hovedstadsområdet.

Foruden etableringen af en ny lystbådehavn er det også planlagt at bygge op mod 500 boliger.

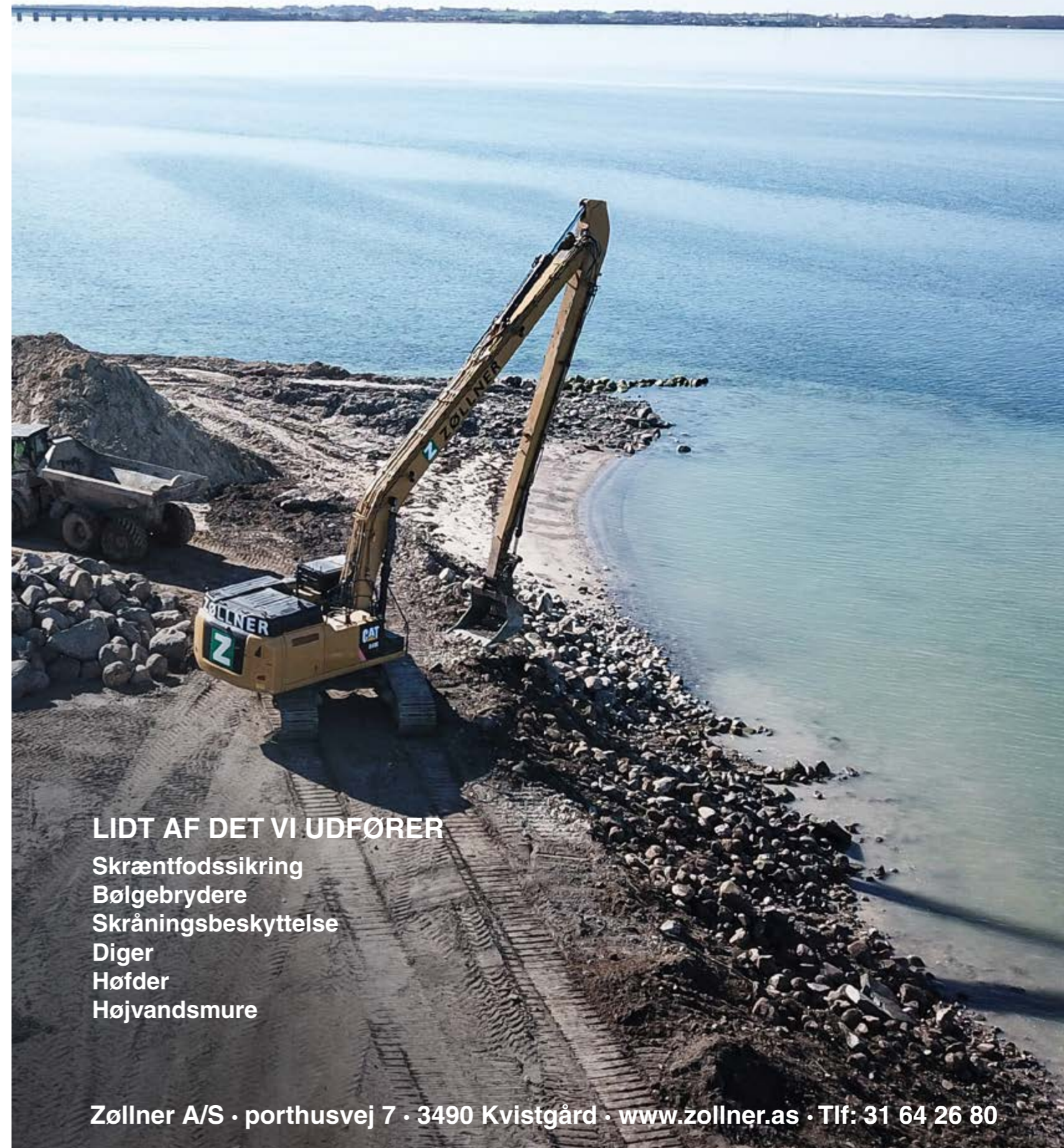
Lystbådehavnen og boligerne skal adskilles af en havnepromenade, som skal ende ud i en bypark med sportsbaner, grillpladser og broer.

Projektet er estimeret til at koste mellem 100-200 millioner.



KYSTSIKRING

- VI SIKRER DE DANSKE KYSTER

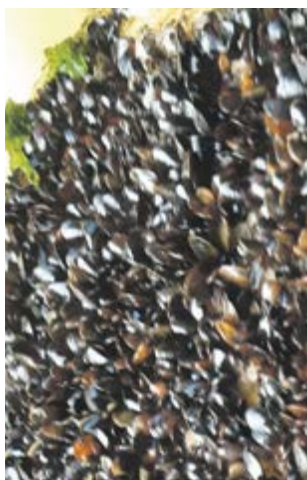


LIDT AF DET VI UDFØRER

Skræntfodssikring
Bølgebrydere
Skråningsbeskyttelse
Diger
Høfder
Højvandsmure

Zöllner A/S · porthusvej 7 · 3490 Kvistgård · www.zollner.as · Tlf: 31 64 26 80

Maritime nyttehaver blomstre op i danske havne



Organisationen Havhøst oplever en stigende interesse for maritime nyttehaver. I Stubbekøbing er to ildsjæle gået i gang med at dyrke både sukkertang og muslinger.

Af journalist Trine Nielsen

Der er i de seneste år sket en opblomstring af maritime nyttehaver i det danske farvand. For kun

Muslinger og sukkertang skal høstes i Stubbekøbing. Foto: Havhøst.

halvandet år siden var der seks maritime nyttehaver i Danmark. I dag er der 15 etablerede foreninger, der forsøger sig med at dyrke afgrøder tæt ved havnebassin.

“Efter nytår forventer vi, at der er over 20 foreninger, og vi tror, det fortsætter. Der er begyndt at komme initiativer fra lystbådehavne, som ser det som et spændende add-on.

Det skaber jo noget anderledes liv på havnene,” fortæller Hardy Jensen, der er netværkskoordinator for maritime nyttehaver ved Havhøst.

Ifølge Hardy Jensen er det ofte ikke muligt at have nyttehaverne inden for havnemolen. Her bliver de så anlagt på ydersiden af havnen eller på kystnære platforme, hvor man kan tilgå dem via en bådebro.

“De maritime nyttehaver er typisk havnenære, når det er mulig. Vi kan faktisk se steder, hvor man kan dyrke både muslinger og tang havnenært,” siger Hardy Jensen.

Ihærdige ildsjæle

Langt de fleste initiativer er ifølge Hardy Jensen kommet fra ihærdige ildsjæle på havnene. Ved havnen i Stubbekøbing er det Finn Jørgensen og Mads Hansen fra sejlkлубben, der har givet sig i kast med at dyrke havafgrøder.

Siden december har Finn Jørgensen kørt forsøg med dyrkning af sukkertang. Sukkertangen bliver

dyrket på liner i et afsnit af industrihavnen, hvor en stensætning afskærmer havnen fra havets bølger. Sukkertangen vokser bedst i vinterkoldt vand, hvorfor projektet har været sat i bero hen over sommeren.

“Jeg har aldrig vidst noget om sukkertang, hvordan det smagte eller hvordan, det opførte sig. Jeg synes bare, det kunne være

sjovt at løfte stigen og se, hvad det er, der sker, og hvad der gemmer sig i den verden,” siger Finn Jørgensen.

Mens Finn Jørgensen har undersøgt sukkertang, har Mads Hansen forsøgt sig med at dyrke muslinger.

“Jeg har sat liner ud for at fange muslingelarver. Når de er blevet store nok, putter vi dem i nogle specielle strømper, hvor de hænger og vokser sig store indtil, vi kan spise dem,” fortæller han.

Forsøgene med nyttehaverne er drevet af ildsjæle, men Havhøst står klar til at hjælpe flere initiativtagere i gang.

“Vi organiserer et netværk mellem foreningerne. Vi hjælper og guider dem i gang. Vi hjælper dem til søge Kystdirektoratet og Fiskeristyrelsen om tilladelse, og vi peger på, hvor de kan søge nogle lokale puljer og midler. Men det skal selvfølgelig ske for egen drift,” fortæller Hardy Jensen.

Center for Kyst- og Lystfiskeriturisme får ny adresse

Det kommende nationale Center for Kyst- og Lystfiskeriturisme har fået en ny central placering i den gamle DLG-bygning på Assens Havn.

Planen gik først på, at det nye nationale Center for Kyst- og Lystfiskeriturisme skulle ligge ved Agernæs Havn, men efter Assens Kommune fik afslag på lov til at ophæve strandbeskyttelseslinjen, måtte der findes en ny placering.

I maj stemte Assens Byråd om en ny placering af centeret, og adressen bliver nu i den gamle DLG-bygning centralt på Assens Havn.

“Det tog vi bare hurtigt til efterretning og tænkte, at vi måske også kunne få mere ud af en placering tæt ved den gamle købstad eller inde i byen ved Assens, hvor vi kan lave mere synergi, og hvor der er flere mennesker i forvejen. Vi arbejder videre med, at det er en god placering,



Assens Havn skal huse det kommende nationale Center for Kyst- og Lystfiskeriturisme

vi får nu,” fortæller Arne Kvist Rønne, der er projektchef ved Assens Kommune, og fortsætter:

“Der er mange, der har givet udtryk for, at det er en god ide, hvis man kan transformere en gammel, nu funktionstomt indu-

stribygning, som en høj DLG-silo er, ind i en ny tid og bruge det som et moderne besøgscenter.”

Flytningen af centret har kostet projektet knap et år. Det betyder, at slutdatoen nok bliver rykket.

“Vores sigtepunkt fra tid-

ligere var 2023, men vi skal være meget dygtige og heldige, hvis vi skal nå det til den tidsplan. Det er mere sandsynligt, at det bliver senere,” siger Arne Kvist Rønne.

tn

Wilders Plads Marina - som en rigtig Olsen-Bande kulisse



For enden af Tranggraven på Christianshavn ligger Wilders Plads Marina. Skånet fra byens larm og omgivet af smukke, gamle bygninger, fremstår marinaen som en fredelig landsby midt i Danmarks hovedstad.

Af Trine Nielsen, journalist

Rammerne minder mest om noget, man finder i Olsen-Banden. Her kan man nemt forestille sig Egon og vennerne i gang på havnekontoret på udkig efter pengeskabet. I dag er havnekontoret dog godt bevogtet af havnefoged Thomas Bøgebjerg, der står klar med råd, vejledning og en hyggensnak med havnens mange gæster.

Og mange gæster bliver det til. For med en placering kun et stenkast fra Strøget, Operaen og Christiania, er Wilders Plads Marina blevet en eftertragtet gæstehavn, hvor både-



ne søger ind i kanalen selv udenfor sæsonen.

Havnen har en lang historie, der går tilbage til 1730'erne, hvor skibsværft, handel og store visioner var med til at skabe havnen midt i byen. De gamle, stolte traditioner skinner også igennem i dag, hvor havnen sætter en ære i at være rammen for alle; små joller, sejlskibe og motorbåde.

Siden midten af 1800-tallet har familien Barfred ejet Wilders Plads Marina, og i dag er det 5. og 6. generation af familien, der er ved roret. Mange af de gamle, omkringliggende bygninger er også ejet og bevaret af familien Barfred. Ejerskabet tæller også skonnerten Mira, der har fået det kærlige tilnavn Nyhavns Førstedame.

Thomas Bøgebjerg, havnefoged på Wilders Plads Marina

Kran, trailer og traktor i ét

ANNONCE

SUBLIFT er en brugervenlig, selvkørende vogn, som tager både på land via havnens slæbested.

SUBLIFT betjenes af en person med en trådløs fjernbetjening.

Det er en alt i én løsning, der giver lave investeringsomkostninger. Rammen er af en åben U-type, der er hydraulisk indstillet i bredden, så den kan opfylde forskellige behov.

En SUBLIFT kan for eksempel spænde over en bådtrailer eller en lastbil, der giver en effektiv båd-

håndtering.

Liften er udviklet sam-

men med den svenske flåde med det formål at skabe en hurtig og robust vogn til bådoptagning.

Bygget til havvand

Subliften er bygget til saltvand og kan holde til det våde miljø.

Alle de lifte, som er bygget side 1990 er fortsat i drift, da subliften er bygget til havvand.

I Danmark kører SUBLIFT indtil videre på Marina Minde, Frederiksvæk Havn AMBA og Fredericia Lystbådehavn drevet af ADP A/S.

“Vi overtog Subliften sammen med lystbådehavnen i 2014. Vores kunder er meget glade for, at vi bruger subliften, da den er mere skånsom for båden,

end en lastbil kran, når de skal tages op og sættes i vandet. Vi har kunder der kommer sejlene til fra andre havne for at blive taget op og sat i vandet med vores sublift.” siger Kenneth Frederiksen fra ADP A/S, som driver havnen.

En stor fordel med Sublift er, at den kan erstatte kran, trailer og traktor.

Fem landes søværn og flere væfter i tilknytning til fiskerihavne bruger Subliften dagligt. Subliften har en kapacitet fra 12 til 90 tons.

Der er bygget 200 eksemplarer siden 1990 og alle er fortsat i drift.

SUBLIFT

BY SWEDESHIP

Den kompakte, fleksible og selvkørende ophalervogn
- en økonomisk løsning til lystbådehavne, værfte og klubber.

En sublift betjenes af én person med én fjernbetjening og erstatter kran, trailer og traktor.

1
12-90

service@sublift.se | sales@sublift.se
Service +46 70-304 94 54 | Salg +46 735 247 118 | www.sublift.se

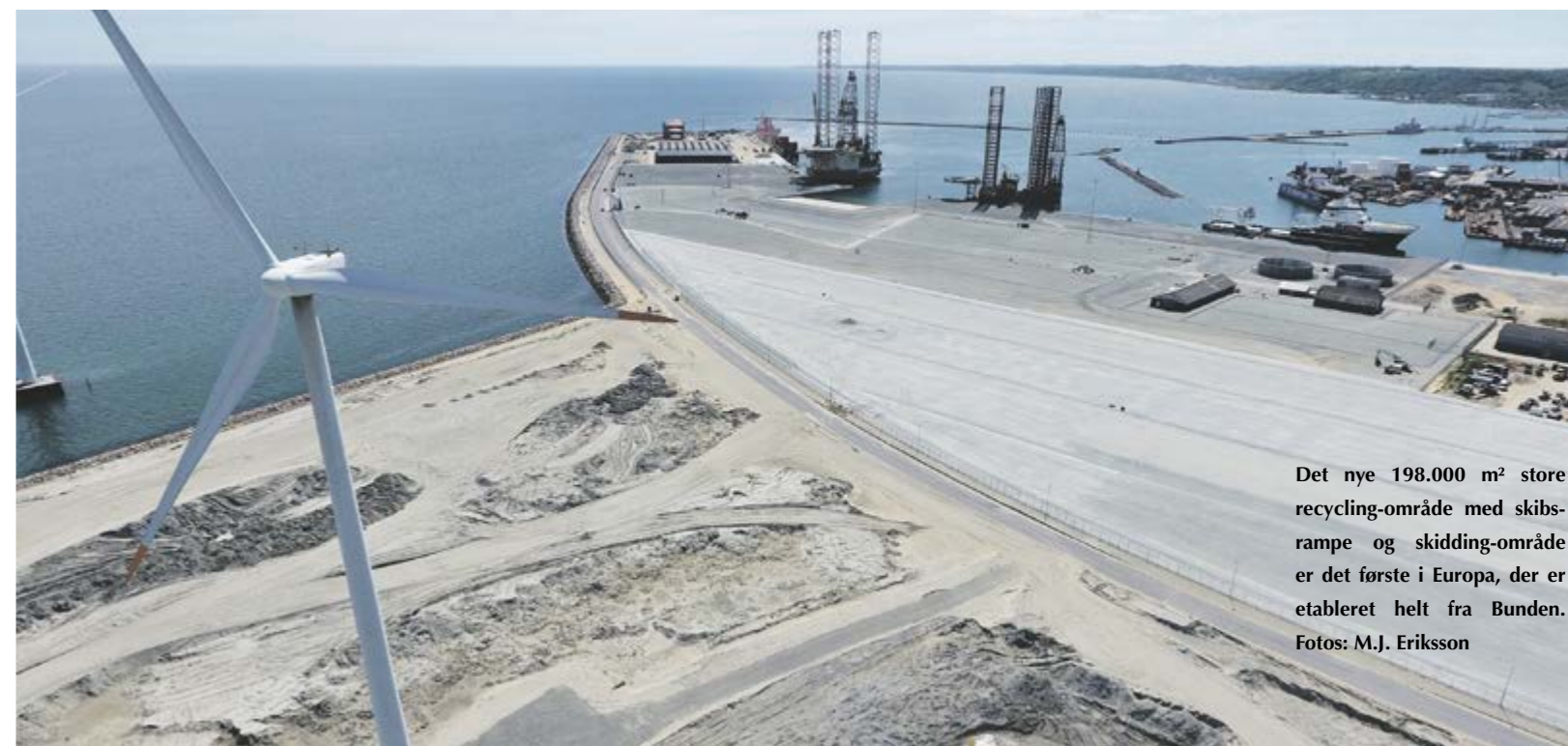
M.J. ERIKSSON A/S
Gammel Køge Landevej 773
2660 Brøndby Strand
Telefon 43 73 04 21
www.mj Eriksson.dk
mje@mj Eriksson.dk

M. J. ERIKSSON A/S
FUNDERING

Vi understøtter
havneprojekter i hele
Danmark

Vej • Jernbane • Belægning
Havneanlæg og kystsikring
Byggemodning • Fundering
Stormflods- og skybrudssikring
Energ- og forsyningsledninger
Byrum og landskabsregulering
Afvanding og kloakering
Beton og konstruktioner
Grundvandssænkning
Mikrotunneling
Kranudlejning

M.J. Eriksson bag udvidelse i Frederikshavn Havn



Det nye 198.000 m² store recycling-område med skibsrampe og skidding-område er det første i Europa, der er etableret helt fra bunden. Fotos: M.J. Eriksson

Siden starten af 2019 har entreprenørvirksomheden M.J. Eriksson været i gang med en ny havneudvidelse i Frederikshavn Havn.

Af Trine Nielsen, journalist

Et stort baglandsareal på 198.000 m² med skibsrampe og skidding-område er det første i Europa, der er etableret helt fra bunden.

Det nye recycling-område er anlagt og klargjort i totalentreprise af entreprenørvirksomheden M.J. Eriksson, og skal bruges af skibsofhugningsværftet Modern American Recycling Services M.A.R.S. Europe.

Ophugning af boreplatforme

“Fordi M.A.R.S. Europe skal bruge arealet til op-

hugning, har vi af miljømæssige hensyn nedlagt en miljømembran under belægningen på hele arealet, så der ikke sker udslip.

Vi har lavet et afvandings-system, etableret pumpebrønde og granitbelægningen,” siger Peder Kjær Nielsen, der er ingeniør og projektleder på M.J. Erikssons totalentreprise for Frederikshavn Havn.

I august blev området for første gang taget i brug, da Frederikshavn Havn tog imod de enorme offshore platforme Tyra Øst og Tyra Vest, der skal opbygges og genanvendes af M.A.R.S. Europe.

Havnebyggeriet

M.J. Eriksson har haft god medbestemmelse igennem hele projektet.

I stedet for at lave ét stort afvandingsystem, som det

ellers først var tænkt, argumenterede entreprenøren for at afvandingsystemet skulle etableres i mindre sektioner.

“Når det er en totalentreprise, har vi mere medbrønde og granitbelægningen,” siger Peder Kjær Nielsen, der er ingeniør og projektleder på M.J. Erikssons totalentreprise for Frederikshavn Havn.

“En del af vores kernekompetencer er jo netop belægnings-, jord- og afvandsarbejder, som vi er særdeles gode til,” fortæller Peder Kjær Nielsen og fortsætter:

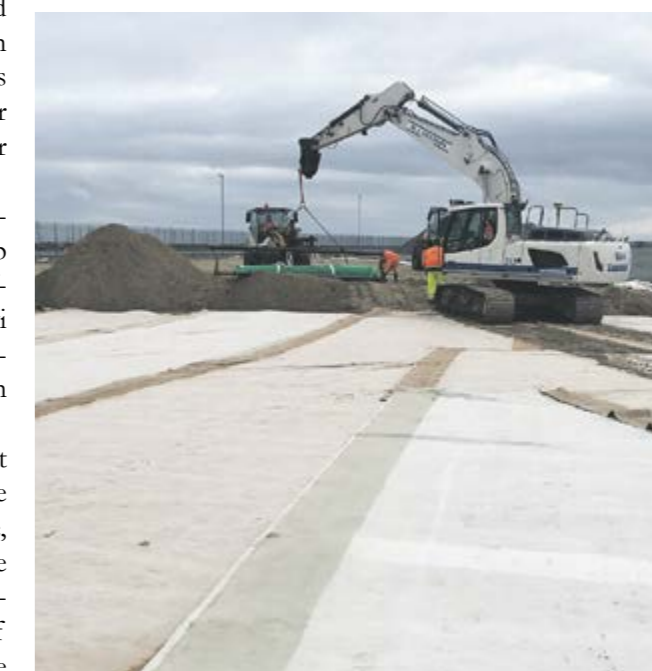
“Vi er nok stadig mest kendte for at bygge store vejanlæg og motorveje, men den her spændende opgave for havnen i Frederikshavn er en del af ambitionen om at styrke

vores profil inden for havnebyggeri.”

“Havneudvidelsen i Frederikshavn viser, at vi godt kan løse de her mere komplicerede totalentrepriser, og at vi kan give kunden det produkt, som de efterspørger.”

“Vi beviser, at vi har kompetencen og magter opgaven,” lyder det med en vis tilfredshed i stemmen fra Peder Kjær Nielsen.

Der er i alt etableret 198.000 m² membranbelagt bagland.



Vandbygning sikrer sejladserne til Endelave



I to måneder har medarbejdere fra Arkil Vandbygning haft de smukkeste omgivelser at arbejde i alt imens, de har etableret et nyt fenderværk og monteret en donutfender i færgelejet på Endelave havn.

Af Karin Meulengrath

Vandkantsdanmark kan noget, og i farvandet nord for Fyn ligger Endelave og et af Arkils vandbygningsprojekter.

For Horsens Kommune har vandbygningsafdelingen haft til opgave at repara-

rere Endelaves havnemole og opsætte nyt ledeværk langs kajanten, hvor Endelave færgerne lægger til.

Færgehavn renoveres

Med en god og solrig forsommer har medarbejdere haft gode betingelser for at ramme 28 HEB stål-pæle og montere 14 stål-paneler på hver op til fem tons. Med stor forsigtighed er stålpanelerne løftet på plads og fastgjort med store kædebeslag under meget trange forhold, og danner nu det nye robuste ledeværk. Derudover har projektet indebåret rigtig meget svejsearbejde.

180 meters svejsning

”Vi har skulle svejse over 300 kropsafstivninger på stål-pælene, som har til formål at afstive og styrke robustheden i systemet, når færgerne lægger til, fortæller Line Ohm Sell, projektleder, og fortsætter ”et hurtigt slag på tasken er, at der er brugt to fulde uger blot på svejsearbejde, fordelt på i alt 180 meter svejsning.”

Udover fenderværket har medarbejderne også monteret en kæmpe cylindriske donutfender, som hænger fast i et ø1020 rør, der er udstøbt med beton. Donutfenderen, der kun findes 1-2 stykker af i Danmark, bruges bl.a., når færgerne skal lægge til i stormvejr. Og med en diameter på 4,22 m kunne den med nød og næppe klare højdekravet til transport på blokvogn fra produktionsstedet i Tyskland til Snaptun, hvor den blev bugseret videre til Endelave på ”Ulla”, Arkil’s egen vandbygnings pram.

I alt er der slået 28 HEB stål-pæle langs kajen.

Færgehavnen på Endelave med en kæmpe donut-fender. Fotos: Arkil



Et ø-projekt kræver lidt ekstra

Når et projekt ligger på en ø med en færge, der passerer hver time, så kræver det lidt ekstra i planlægningen. ”Der skal tages hensyn til, at fragtning af materialer til og fra øen er lidt tidskrævende, og at det tager 2-3 timer at slæbe flåden/prammen over med bugserbåd,” siger Line Sell.

Det har været nødvendigt for Horsens Kommune leje en færge i yderligere tre uger for at give plads til arbejdet. Ligeledes har Arkil måtte tilpasse sig af hensyn til færgedriften.

Arbejdet på færgehavnen blev forsinket pga. co-

Dykkerne er igang med at svejse over 300 kropsafstivninger på stål-pælene

vid 19. ”Fenderne skulle oprindeligt komme fra Kina, hvilket ikke var muligt grundet Covid-19 - herefter blev de bestilt i Tyskland, som lovede de kunne levere til tiden, hvilket de så ikke kunne grundet, at deres medarbejdere blev sendt i karantæne”, fortæller Claus Lundgaard Karlsen fra Horsens Kommune og fortsætter:

”Færgehavnen har været i drift siden midten af juni, og vi er tilfredse med resultatet”.

Vallensbæk får ny badeanstalt og ombygget mole i 2021

Vallensbæk Havn får ombygget mole og får etableret en badeanstalt. Samtidig udvikles hele havneområdet, fortæller kommunen.

Teknik- og Miljøudvalget i Vallensbæk har besluttet, hvordan den kommende badeanstalt skal se ud.

Mole og badeanstalt

En ny træpromenade oven på molen skal give adgang til badning på den yderste del af molen. For enden af promenaden vil kommunen lave en bred trappe mod bugten og give adgang til badeanstalten, som placeres indenfor molen.

Fra molen bliver det derfor i fremtiden muligt at hoppe direkte i vandet eller at benytte badeanstalten og dens indrammede arealer.

Bygningerne bliver lagt på pontoner, som indrammer badeområdet mod molen, så der kan bades i sikkerhed for bådene. Kystdirektoratet skal give tilladelse til projektet, før kommunen kan begynde at bygge. Det forventes, at molepromenaden og badeanstalten kan tages i brug i sommeren 2021, fortæller Vallensbæk Kommune.

Udvikling af havnen

Havnen udvides med et areal på ca. 1400 m² nordvest for ankomstbroen. De nye arealer bliver indrettet i samarbejde med repræsentanter for alle havnens klubber.

Udvidelse af havnearealet er første skridt på vejen mod en fremtidig udvikling af havnen til gavn for alle borgere, brugere og besøgende i Vallensbæk Havn. km



Vallensbæk Havn skal udvides med et badeområde løbet af 2021.

Usikkerhed om flere erhvervshavnens fremtid



Stignæs Havn ved Næstved er på vej mod et salg. Foto: Rimeco.

Borgmester i Næstved meldte i sommeren ud, at han vil nedlægge Næstved erhvervshavn. Tæt på Næstved erhvervshavn ligger Stignæs Havn, som er i gang med at blive solgt.

Af Trine Nielsen, journalist

Henover sommeren smed Næstveds borgmester Carsten Rasmussen en bombe under Næstved erhvervshavn. Han vil lukke den. Udmeldingen kommer efter en lang debat om en eventuel flytning af erhvervshavnen.

Han fortæller til TV2 Øst, at han ikke ser en fremtid i en erhvervshavn i Næstved. I stedet skal havnen laves til en kommunal havn til gavn for lystsejlere.

”Som ejer har byen jo ret til at beslutte, hvad der

skal ske med havnen. Det, som er vigtigt for os, er, at overvejelserne er baseret på en meget grundig dialog med både havnen og de virksomheder, der er på havnen. Ellers skaber man usikkerhed,” fortæller direktør fra Danske Havne Tine Kirk Pedersen.

Tæt på Næstved erhvervshavn ligger Stignæs Havn, som er i gang med at blive solgt.

”Jeg synes, det er vigtigt at holde fast i, at der ikke er truffet nogen endelig beslutning om Næstved Havn, og at Stignæs Havn, så vidt jeg har forstået, er blevet solgt med henblik på fortsat at udvikle og drifte havnen,” siger Tine Kirk Pedersen.

Carsten Rasmussen håber, at en endelig beslutning om Næstved erhvervshavnens fremtid bliver truffet i år eller efter kom-

munalvalget i 2021, skriver Sjællandske Nyheder.

Generelt går det godt

Den mulige lukning af Næstved erhvervshavn går i følge Danske Havne i mod den generelle udvikling i erhvervshavnene. Her er beskeden, at det i det store hele går godt for erhvervshavnene.

”Når vi kigger på vores tal for erhvervshavnene de seneste år, så er det gået fint indtil coronakrisen ramte. Vi havde fremgang i vores omsætning og havde nogle meget stabile godsmængder. Så det generelle billede er, at det generelt går godt i erhvervshavnene, selvom coronakrisen naturligvis også påvirker vores medlemmer i forskelligt omfang,” siger Tine Kirk Pedersen.

OVER OG UNDER VANDET — alt arbejde udføres



Pæle
Flydebroer
Slæbesteder
Dykkerarbejde

Brodæk
Badebroer
Trapper
Skibshævning

Lej en boldværkstømrer — evt. som en del af jeres team

www.danskbrogroghavnebyg.dk
kontakt@danskbrogroghavnebyg.dk
+45 40 11 89 49

DANSK BRO- & HAVNEBYG

Nyt fællesskab på havnene



I juni slog Maritime People Club dørene op for ny organisation for alle ansatte og selvstændige indenfor det maritime område.

Af Karin Meulengrath

Den nye organisation er kendetegnet ved ikke at have faggrænser eller om-

råder, ligesom man heller ikke forhandler overenskomster. Priserne er også moderne. Medlemmerne betaler et billigt månedligt medlemskab på kun 125 kr., hvor de kan få rådgivning om jura, ansættelsesforhold, kontrakter, skat-tespørgsmål samt job- og karriereafklaring.

”Vi har ønsket at tænke

Alle ansatte på erhvervs- og lystbådehavne kan være medlemmer af Maritime People Club. Foto: MarinaGuide.dk

den traditionelle fagforening om, helt forfra, anno 2020. Det betyder at man som andre steder i vores samfund betaler efter behov.” udtaler Fritz Ganzhorn, direktør i Maritime

People Club (MPC)

”Er man vant til at forhandle og ordne egen kontrakt, løn og nyt job, men skal man bare kunne have nogen at ringe til for rådgivning? Ja, så koster det ikke mere end de 125 kr. Måtte tingene spidse til, og skal vi føre fx en retssag for et medlem, ja så koster det mere det ene år. Medlemmerne vælger selv services til og fra på hjemmesiden.” forklarer Fritz om det nye koncept.

Personlige specialister

MPC ligger også vægt på at rådgiverne alle er specialister, som alle har arbejdet med det maritime område før. En af dem er juridisk rådgiver Pernille S. Marstal, der i sin tid var advokat, rådgiver og forhandler på havneområdet for Søfartens Ledere.

”Jeg glæder mig til at arbejde med alle typer af havnechefer og havneansatte igen. Mange er jo basisreguleret af en overenskomst, men da overenskomster i dag mere er rammeaftaler, er der masser af forhandling af individuelle kontraktforhold, lønindplaceringer, årlige reguleringer, nye arbejdsopgaver, funktioner og tillæg, vi kan hjælpe med og rådgive om i MPC” forklarer Pernille Marstal.

Uafhængige og selvstændige

Ved at starte i 2020 helt fra bunden, hylder MPC at være uafhængige og selvstændige. Det betyder, at vi altid sætter det enkelte medlem i centrum og løser hans/hendes problem. Der er ingen kollektive aftaler at tage hensyn til.

”Vi har valgt en bred forening. Det betyder at vi dækker alle havne. Fra den store erhvervshavn til marinaen og både offentligt og privat ejede havne. Personer der arbejder gennem egen virksomhed, som selvstændig konsulent eller specialist er også medlemmer af MPC”

Endelig er alle typer af maritime mennesker med i MPC – søfarende, landansatte, offshore folk, lodser, VTS-operatører, myndigheder mv. Det gør også MPC til et godt maritimt netværk” afslutter Fritz Ganzhorn.

Direktør Fritz Ganzhorn

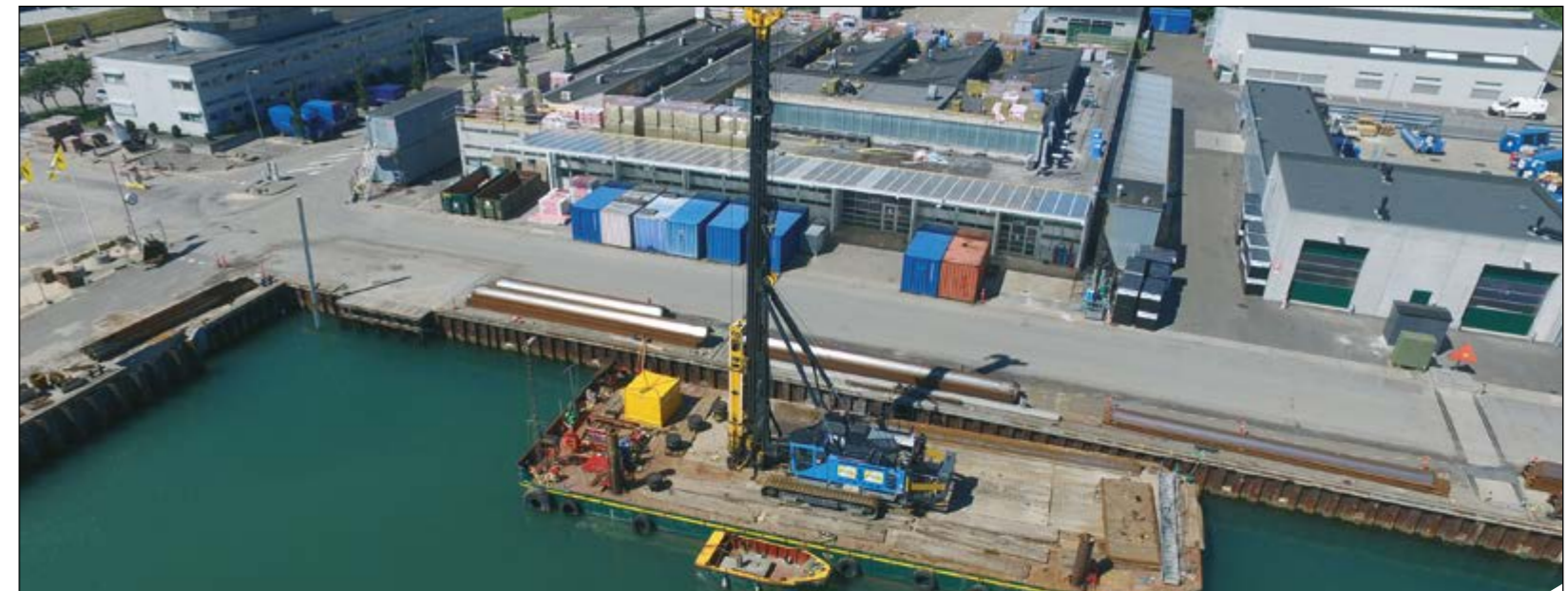


**Maritime
People
Club**

Er god individuel service og et stærkt maritimt fællesskab vigtigt for dig?

- hos os får du begge dele for 125 kr. om måneden!

www.maritimpeople.dk



VIDEN OG ERFARING VANDBYGNING

Arkil udvider og opgraderer erhvervshavne og lystbådehavne, så de passer til nutidens krav til bæredygtighed, nem logistik og god komfort. Vi klarer både mindre opgaver og større, samlede løsninger.

- Kajanlæg og moler
- Færgelejer
- Kystsikring
- Uddybning og bundsikring
- Betonkonstruktioner
- Ledningsarbejde
- Promenader
- Grønne områder
- Badeanlæg

Kontakt Esben Fogh Nielsen • vandbygning@arkil.dk • Tlf. 75 85 76 23

KVALITET TIL TIDEN > **ARKIL.DK**



Rungsted Havn vil udvide med 200 pladser

Havnens eget oplæg er delt op i to modeller: En plan til ca. 31 mill. kr, der er ren vedligeholdelse af blandt andet det eroderede punktfundament under gangbroen.

Den anden model vil koste ca. 120 mill. kr. og forene vedligeholdelsen af den snart 50 år gamle havn med udvidelse på 150 meter ud i Øresund.

Planen er at bygge nye moler med 200 ekstra bådpladser, et nyt stort frit areal ud for Nokken, forbedret strandområde, badebroer og en såkaldt 'klippeø'.

Havnen selv er i stand til at rejse 60 millioner med egne midler og lån. Hørsholm Kommune skal så tage stilling til, om den skal finde de resterende 60 mill. kr. til at realisere det foreliggende projekt.

Holdningen i store dele af de politiske grupperinger i kommunalbestyrelsen er positiv. Det skriver ugebladet Hørsholm.

Rungsted Havn er allerede i gang med at etablere nye flydebroer i den nordlige del af havnen. Broerne kan tages i brug i sæsonen 2021.

km

Udeblivende anløb af krydstogtskibe kan mærkes i danske havne



Flere danske havne har henover sommeren måtte undvære anløb fra de store krydstogtskibe.

Af journalist Trine Nielsen

Udeblivelsen af sommerens krydstogtskibe har haft betydning for flere danske havne. I Rønne Havn ønsker de ikke at sætte tal på, men fortæller i en pressemeddelelse, at havnens økonomi naturligvis er blevet påvirket af mang-

Det nye velkomstråde på Rønne Havn. Foto: Rønne Havn.

lende anløb.

"Corona har påvirket de brancher, som navnlig håndterer turister. Derfor har vi også måtte sande, at vi ikke kan forvente at byde krydstogtgæster velkommen i år," siger CEO Thomas Bendtsen.

Også i Helsingør Havn har de manglende anløb kunne mærkes. I år skulle de have taget imod tre anløb fra mindre krydstogtskibe.

"Krydstogtbranchen er stadig i knæ, som følge af covid 19 pandemien. Vi forventer derfor ikke at modtage nogen krydstogtskibe i år. Der kan godt blive tale om, at vi tager imod nogle tekniske anløb, hvor hverken mandskab eller gæster går i land, men hvor skibet blot lægger til kaj. Vi ved ikke om det bliver en realitet, da de meldinger, som vi får i øjeblikket er meget omskiftelige. Der er derfor stor usikkerhed om det reelt bliver til noget. Men vi regner ikke med, at kunne byde nogen krydstogtgæster velkommen i år," udtaler Thomas Bendtsen, der naturligvis håber på, at kigge ind i en bedre krydstogtsæson til næste år.

"Vi gør jo noget ud af det, når der kommer et krydstogtskib. Så laver vi et velkomstråde, hvor vi har jazzband på kajen og sørger for at krydstogtgæsterne føler sig velkomne. Det har vi jo ikke skullet i år," siger Jesper Schrøder, der er havnechef ved Helsingør Havn.

Nyt velkomstråde i Rønne Havn

Selvom Rønne Havn ikke har kunne tage imod krydstogtskibe, har de forsøgt at udnytte situation med de manglende krydstogtskibe ved at forbedre velkomst området.

"Vi har brugt foråret og sommeren på at etablere nogle nye velkomstfaciliteter til vores kommende krydstogtgæster og dermed udnyttet "nedetid" konstruktivt, så vi er kampklar når situationen atter er normal indenfor krydstogtbranchen," udtaler Thomas Bendtsen og fortsætter:

"Vi kan se frem til nogle tekniske anløb, hvor hverken besætning eller krydstogtgæster går i land, men det er også det. Vi stod ellers til at få en god sæson og kan – hvis vi ser bort fra corona – også se ind i en god sæson for 2021."

COWI TIL HAVS, TIL LANDS, I LUFTEN, I HAVNE OG PÅ KYSTER VI ER AT FINDE ALLE STEDER

Med mere end 300 specialister i vandbygning, kystteknik og dronflyvning, tilbyder COWI bygherre- og projektrådgivning i alle faser af et projekt, uanset omfang.

Se mere på www.cowi.dk



POWERING YOUR 360° SOLUTIONS
COWI er en førende rådgivningsvirksomhed, der skaber værdi for kunder, borgere og samfund gennem vores 360°-tilgang. Vi angriber udfordringerne fra mange forskellige vinkler for at skabe sammenhængende løsninger for vores kunder.

COWI



**MEC
marine**

Udstyr til havne • Tlf. 4063 8831 • kristian@lyngborg.dk • www.mecmarine.dk



Flydebroer, trapper mv.



El-stander



Y-bomme



Bådtrailer fra 5 til 150 ton

Ny flydebro til Århus Havn

Broen giver lodsene og slæbebådene i Århus Havn bedre arbejdsbetingelser.

Af Karin Meulengrath

I forbindelse med bygningen af den nye terminal til Molslinen på Østhavnen i det sydlige Århus, har SF Pontona været hyret ind til at levere en helbeton flydebro til Århus Havns slæbebåde og lods. Den nye flydebro har fået plads ved siden af den nye terminal.

Flydebroen er 20 x 5 x 1,80 m. høj.

Vægten på pontonen er ca. 85 tons. Fribordshøjden på 130 cm. Pontonen har selv en fribordshøjde på 110 cm. Dertil er der bygget en stålcoverbygning



med fiberarmeret gitterist sikkert underlag, bidragende til en øget højde af broen. Siderne er beklædt med UHMW-PE-

Flydebroen fra SF Pontona ligger ved kajen i Århus Havn, klar til at blive forankret.

plader, som er lavfriktionsplader. Fartøjerne kommer til at ligge langs skibe og har fordel af den friktionsfri beklædning som skibene kan glide op ad, når de lægger til. Der er siden monteret 6 pulleter på hver 10 tons til fortøjning.

Flydebroen skal ligge vinkelret på kajen når den er færdig forankret. I hvert hjørne er slået et Ø600 stålør, som holder flydebroen på plads.

Det har længe været et ønske fra havnens slæbebåde og lods at få etableret en ny og moderne flydebro, som letter adgangen for lodsene.

Vind og bølger giver udfordringer for vandbyggere



Blæst og de medfølgende bølger er en af de store udfordringer, entreprenørvirksomheder oplever, når de bygger på vandet. Entreprenørerne hos Zöllner oplevede i en rekord-dårlig juli, hvor hårdt vejret kan ramme.

Af Trine Nielsen, journalist

Entreprenørvirksomheden Zöllner har det sidste år arbejdet på at etablere anlægget til en ny udløbsledning, der skal sikre, at spildevandet fra Skagen Renseanlæg bliver forsvarligt rensat og ledt væk fra land. Udløbsledningen har krævet omkring 1000 meter anlæg på land og 1000 meter anlæg ud i vandet.

Udløbsledningen har krævet omkring 1000 meter anlæg på land og 1000 meter anlæg ude i vandet.

Rørene til renseanlægget ligger klar ved Skagen, mens Zöllner er igang på vandet. Foto: Zöllner

“Vi graver ledningen ned på land og ude i vandet. Ude i vandet bliver den dækket til, så havbunden ligner sig selv efterfølgende,” fortæller Henrik Bjelahn, CEO ved Zöllner.

Anlægget på land har længe været færdigt, men det til tider barske og omskiftelige vejr i det nordvestlige har drillet entreprenørfirmaet i anlægget på vandsiden. Her har især en juli med meget regn og blæst resulteret i nul produktionsdage.

“Vi har været klar til at arbejde hele juli, men har ikke kunne arbejde derude på grund af vejret,” siger Henrik.

Tvungen stilstand

Anlægget på landsiden tog kun Zöllner tre uger. Anlægget på vandsiden er stadig undervejs.

“Man har nogle normer for, hvor meget stilstand

man kan forvente på grund af dårligt vejr. De normer tager udgangspunkt i byggeri på land, og der regner man med en stilstand på 2-5 dage på en måned. Når man arbejder på havet, især et særligt risikobetonet sted som Skagen, hvor vi ikke har kunne arbejde i hele juli, så står kompensationserne ikke helt mål med virkeligheden,” siger Henrik og fortsætter:

“Der er selvfølgelig regnet noget vejrlig og noget stilstand, men det svarer måske til kompensation for tre dage ud af en hel måned. Foruden vores folk, så har vi også en masse store maskiner derude. Og når man ligger standby en måned og venter på, det ikke blæser, så er det klart, at det koster. Men sådan er det jo at bygge på vandet, og det klarer vi også,” afslutter Henrik.

Anlægget ved Skagen er næsten færdigt. Zöll-

ner mangler kun 10 dage med produktionsdage for at færdiggøre projektet, men hvornår de dage er, kommer an på vejret. Mand skabet har i gennemsnit arbejdet 20-24 timer i døgnet på alle de dage, hvor vejret har været godt.”

Havneudvidelse ved Skagen Havn

Zöllner står ikke alene med problematikken omkring meget vejrlig. Ved Skagen Havn er Aarsleff igang med en stor havneudvidelse, og her har vejret også voldt problemer f.eks. i februar.

“Da vi satte spuns i starten af året, havde vi i februar kun tre dage på vandet. Resten af måneden havde vi vejrlig. Og det skal jo hentes på et andet tidspunkt,” fortæller projektchef Benjamin Bjerg Pedersen fra Aarsleff og fortsætter:

”Når vi har haft vejrlig, har vi haft nogle opgaver inde i havnen, vi kunne lave, og så kunne vi sejle udenfor havnen, når der var godt vejr. Men over sommeren er vi kommet godt med, og vi er begyndt at have mange aktiviteter over vand. Men over sommeren er vi også kommet godt i gang med den nye forlængelse af sydmoen.”

Vejrligsdage

Der er ikke klare regler for, hvilke betingelser, der skal være opfyldt for at pårøbe sig vejrlig. Men det er som regel meget nedbør, lav eller høj temperaturer, stærk vind eller andre naturfænomener, der påvirker entreprenørens mulighed for at udføre arbejdet.

SIZE DOESN'T MATTER
BORTSET FRA NÅR DET KOMMER TIL PONTONER

SF Pontona ApS er en del af SF Marina System, som er en af de ældste producenter af flydebroer og bølgebrydere i verden. Vi tilbyder alt inden for flydende bølgebrydere, flydebroer, pælebroer, flydende bygninger, havneudvidelser og renovation af eksisterende havne – SF Pontona ApS er der også efter stormen.

Kontakt os, så hjælper vi dig. Telefon: +45 3115 1554 / E-mail: henrik@sfpontona.dk

A1 Consult er et uafhængigt rådgivende ingeniørfirma, der tilbyder højt specialiseret ingeniørbistand inden for anlægstekniske og tværfaglige projekter. Med A1 får du individuel rådgivning og sparring i øjenhøjde, og vi ved, hvad der skal til for at drive og udvikle moderne havne, maritime miljøer, klimasikring af overgangen mellem vand, havn og by m.m.

Vi bliver en del af dit projekt via tæt dialog og personlig kontakt, og vi slipper ikke, før opgaven er løst.

Kontakt indehaver Ulrik Max Jørgensen for en uforpligtende snak.



Sejerø Havn



Hou - Sælvig



ERHVERVSHAVNE, LYSTBÅDEHAVNE, FÆRGELEJER OG KYSTSIKRING

- | | | | |
|---|---|--|--|
| <ul style="list-style-type: none">- Bygherrerådgivning- Masterplaner- VVM og myndighedsforhold- Klimasikring og byudvikling- Investeringsanalyse- Maritim Sikring (ISPS) og uddannelse | <ul style="list-style-type: none">- Industrihavne- Færgehavne- Lystbådehavne- Kystbeskyttelse og strande- Veje og cykelstier- Parkeringskældre og -pladser- Stibroer og tunneler- Byggemodninger | <ul style="list-style-type: none">- Besejlingsforhold- Sedimentation- Havnekraner- Apterling- Broanlæg (Flyde- og faste broer)- Byggegruber- Fundamenter- Afvanding og kloakering | <ul style="list-style-type: none">- Udbudsforretning- Tilsyn og byggeledelse- Driftsudbud- Tilstandsvurdering- Vedligeholdelsesplanlægning |
|---|---|--|--|

A1 Consult A/S • Tel. +45 8641 8410
www.a1consult.dk

Havne, Vandbygning og Fundering



Udbyhøj Lystbådehavn

